



Romano



Periodico d'informazione della Giunta comunale

Anno X - n. 3 - Dicembre 2025

Anche **online**
sul sito web
del Comune 





CHRYSOS

ITALIAN > FUTURE > CHAINS

Via Vallina Orticella, 8/16 - Borso del Grappa (TV)

CHRYSOS.COM



100%
MADE IN
ITALY



90.000+
SUPERFICIE
PRODUTTIVA



5
STABILIMENTI
PRODUTTIVI



20.000+
PRODOTTI
DISPONIBILI

Tutti i nostri prodotti sono realizzati interamente in Italia.

Il disegno, la progettazione, la lavorazione ed il confezionamento sono compiuti all'interno delle sedi AGB, nei comuni di Romano d'Ezzelino, Cassola, Pove del Grappa e Valbrenta.

AGB[®]

Open, Close, Live

Alban Giacomo Spa | Tel. +39 0424 832 832 | info@agb.it | www.agb.it





NOI ABBIAMO SCELTO LA LIBERTÀ, NON L'INDIFFERENZA

[...] Vorrei essere libero come un uomo,
Come un uomo che ha bisogno
di spaziare con la propria fantasia,
e che trova questo spazio
solamente nella sua democrazia,
Che ha il diritto di votare
e che passa la sua vita a delegare,
e nel farsi comandare
ha trovato la sua nuova libertà [...]
G. Gaber, "La Libertà", 1972

Cari concittadini,

abbiamo proseguito con determinazione il lavoro che ci avete affidato, insieme ai dipendenti degli uffici comunali e ai volontari, per mantenere e aumentare i **servizi alla persona**: sebbene ci siano stati alcuni cambi di persone, durante l'anno abbiamo chiesto uno sforzo extra ai dipendenti comunali, che voglio ringraziare per l'attaccamento e la generosità. A volte, nel mare di richieste, capita che una risposta non sia stata quella che ci attendavamo o nei tempi che pensavamo: vi assicuro che non c'è comune con il quale farei cambio, tanta è la dedizione di chi ci lavora.

Infrastrutture moderne e spazi pubblici adeguati alle esigenze di tutti. Abbiamo avuto l'opportunità – rara e preziosa – di ripensare e rinnovare luoghi e servizi che da oltre cinquant'anni attendevano un cambiamento. È un privilegio poter amministrare Romano d'Ezzelino in un momento storico in cui la visione che avevamo in mente ha avuto gambe (sono le teste che contano!) e risorse per essere portata avanti.

Ma, come diceva mio nonno, "no ze sempre carnevae": non sempre le condizioni sono così favorevoli. Ecco perché **è fondamentale non dare mai per scontato ciò che oggi funziona**. Dietro ogni risultato ci sono impegno, scelte, confronto e, soprattutto, la partecipazione attiva dei cittadini.

Penso ai giovani impegnati nelle attività culturali, nelle politiche giovanili, nello sport, nelle parrocchie, negli scout, nei tavoli di lavoro. Sono numericamente pochi rispetto a quelli che ci aspetteremo (o che, in confronto al passato, abbiamo visto), e vivono una realtà più complessa di quella

nota fino a 10-15 anni fa. Stiamo vivendo la fase dell'**homo sapiens digitalis**: siamo **più "ricchi" di opinioni**, ma apparentemente **poveri di esempi**. E quindi scoraggiati rispetto alla prospettiva di come affronteremo il futuro.

Molti faticano a riconoscere che la partecipazione nasce dal dialogo, cum frons, mettendosi di fronte.

Il confronto, se autentico, è un valore. Serve a migliorare le proposte, a rafforzare le decisioni, a includere punti di vista diversi. Purtroppo, non sempre è così. In alcuni casi, anche qui a Romano, la dialettica viene inquinata da atteggiamenti distruttivi, da chi – per rancore (i cd. haters, odiatori) – si oppone a prescindere.

La disaffezione verso l'impegno civico, purtroppo, ha nelle elezioni un punto di controllo: sempre più spesso, più della metà degli aventi diritto sceglie di non partecipare. A farlo, in particolare, sono coloro che non percepiscono il futuro come loro.

Il 23 e 24 novembre, mentre scrivo queste righe, ho visto ai seggi elettorali persone di oltre ottant'anni, affrontare con fatica il percorso dall'auto al seggio, per esercitare il loro diritto di voto, la nostra libertà. Alcuni con ausili, altri accompagnati da familiari, ma tutti determinati a dire la loro. Che fosse per un colore o per un'altro, o anche una scheda bianca, erano lì per partecipare.

È da questo esempio che dobbiamo ripartire. Dalla consapevolezza che **la democrazia vive solo se ciascuno di noi sceglie di esserci**. E che il **futuro di Romano d'Ezzelino** – come quello del nostro Paese – **dipende anche da questo: dalla volontà di costruire insieme, con rispetto, dialogo e responsabilità**.

Un caro augurio di buone feste a tutti voi e alle vostre famiglie.

Il vostro Sindaco
Simone Bontorin



IL VOLO ALIMENTARI

- salumi e formaggi di alta qualità
- frutta e verdura
- vino sfuso alla spina (Tenuta Belcorvo)

TABACCHERIA

- tabacchi
- servizio fotocopie e invio fax
- pagamento bollettini postali e bollette
- ricariche telefoniche

Biglietti  

Via Molinetto, 205 - Semonzo di Borso del Grappa (TV)
Tel. e Fax 0423 561140 - alimentariilvolo@gmail.com



LAVAGGIO AUTO **LAVAGGIO CAMION** **SELF SERVICE 24 H**

AREA LAVAGGIO SCOTTON

Scopri tutti i nostri servizi!





0424 574364
www.lavaggioscotton.it
Romano d'Ezzelino



IL COMUNE ACQUISTA LA TORRE EZZELINA: "UN NUOVO IMPULSO PER IL TURISMO"

L'ottocentesca Torre Ezzelina e il monumento a Dante sul Col Bastia stanno per diventare, a tutti gli effetti, patrimonio pubblico di Romano d'Ezzelino.

L'Amministrazione comunale ha infatti presentato un'offerta di 50 mila euro all'associazione Dante Alighieri, attuale proprietaria dell'area, per l'acquisizione di circa 4.000 metri quadrati comprendenti l'ex torre campanaria e il monumento dedicato al Sommo Poeta, sul quale sono incise le terzine del IX canto del Paradiso dedicate a Cunizza, sorella di Ezzelino da Romano.

L'operazione è stata approvata all'unanimità dal Consiglio comunale nella seduta del 27 novembre 2025. In poche settimane l'Amministrazione procederà con la sottoscrizione di un atto preliminare che sarà sottoposto al vaglio della Sovrintendenza. Solo dopo questo passaggio potrà essere firmato il contratto definitivo e formalizzato il trasferimento di proprietà al Comune.

«Finalmente Romano sarà proprietaria del suo simbolo – sottolinea il sindaco Simone Bontorin – e potremo diventare a tutti gli effetti una città dantesca». Il Comune, divenendo titolare dell'area, non dovrà più confrontarsi con i limiti legati al diritto di sfruttamento dell'immagine e potrà lavorare con maggiore



libertà alla tutela e alla promozione del sito. L'obiettivo è inserirlo in un più ampio progetto di parco dantesco, capace di dare nuovo impulso ai percorsi turistici del territorio.

Non è stato un percorso semplice. I rapporti tra l'associazione Dante Alighieri e il Comune risalgono al 1914, quando vennero presi i primi accordi per la costruzione del monumento; la Prima guerra mondiale interruppe i contatti, poi ripresi nel 1921 per concordarne inaugurazione e intitolazione. «Sono oltre quindici anni che ci confrontiamo – ricorda il sindaco –. Dopo aver valutato la gestione condivisa e il comodato d'uso, abbiamo scelto la strada dell'acquisizione diretta».

Nei prossimi mesi l'Amministrazione

ne si farà carico della manutenzione dell'area verde e avvierà gli studi per il restauro del monumento, con l'intenzione di accedere ai bandi dedicati alla valorizzazione del patrimonio storico-culturale. Il progetto prevede l'apertura della torre al pubblico, la sua integrazione nei percorsi turistici esistenti e l'inserimento di opere di land art, opportunamente protette per prevenire atti vandalici.

Il sindaco Bontorin esprime infine un sincero ringraziamento alle associazioni di volontariato, in particolare agli Alpini, TourRomano e Palladio Florist, che dal 2015 si sono occupate della cura e della manutenzione del Col Bastia.

**BOFFO
GIULIANO**

COMMERCIO
E RACCOLTA
DI ROTTAMI FERROSI
E METALLICI
SERVIZIO
CON CONTAINER

Tel. 333 9689787 - dittaboffo@gmail.com
Via Trieste, 22/F - Romano d'Ezzelino (VI)



ANDREA BERGAMO
impianti elettrici

Via Carlessi, 102 - Romano d'Ezzelino (VI)
cell. 340 5389470
e-mail info@andreabergamo.it
web www.andreabergamo.it

**PRAI &
BORTIGNON**

FERRAMENTA - COLORI
IDRAULICA - GIARDINAGGIO
MATERIALE ELETTRICO
DUPLICAZIONI CHIAVI
e RADIOCOMANDI

Via Bassanese, 31
Fellette di Romano d'Ezzelino (VI)
Tel. 0424 30861



UN ABBRACCIO DI COLORI: OLTRE 1100 STUDENTI "SCRIVONO" LA PACE

«La pace non può essere mantenuta con la forza, ma può essere solo raggiunta con la comprensione»

Albert Einstein

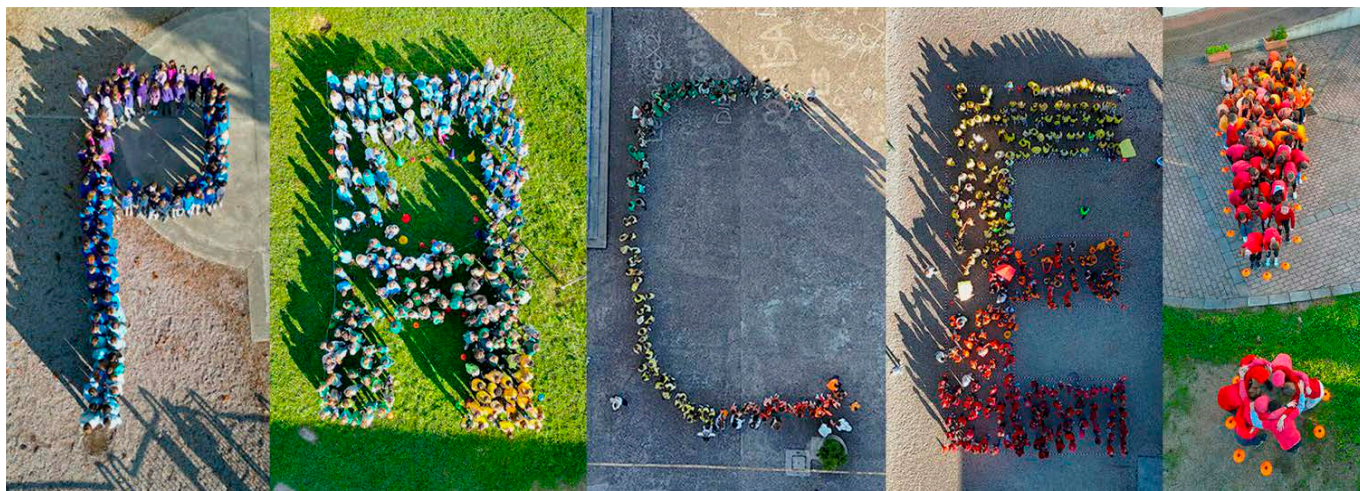
Proprio dalla comprensione, dall'ascolto e dalla voce limpida dei più giovani è nata una delle immagini più potenti che Romano d'Ezzelino abbia vissuto negli ultimi anni: un'intera comunità radunata attorno ai suoi bambini, per ricordare a tutti che il futuro ha bisogno di pace, e che la pace inizia da noi.

Quella del 10 ottobre è stata una mattinata intensa, emozionante, capace di unire un intero territorio attorno a un messaggio semplice e potentissimo: la pace si costruisce insieme, a partire dai più piccoli. L'iniziativa "P A C E !", organizzata dall'Istituto Comprensivo di Romano d'Ezzelino con il sostegno dell'Amministrazione comunale, ha visto una partecipazione straordinaria di bambini, ragazzi, insegnanti, famiglie e scuole dell'infanzia del territorio. In totale, oltre 1100 studenti e 200 adulti hanno dato vita a una manifestazione colorata e carica di significato.


La giornata si è aperta nei cortili dei vari plessi, dove gli

alunni hanno composto con i loro corpi le lettere della parola "P A C E !". Il secondo momento, ancora più corale, si è svolto nel piazzale della chiesa di San Giacomo. Qui i bambini e ragazzi dell'Istituto si sono riuniti per cantare, ascoltare, riflettere e formare un'unica, grande bandiera vivente della pace. Un'immagine potente, capace di parlare più di mille parole: un mosaico umano fatto di colori, sorrisi e speranze che ha commosso genitori e insegnanti. Una testimonianza concreta del desiderio delle giovani generazioni di vivere in un mondo più giusto, solidale e libero dalla violenza.

L'iniziativa è nata dalla consapevolezza del ruolo fondamentale della scuola in un tempo segnato da conflitti e crisi internazionali. La scuola si è aperta alla comunità, coinvolgendo famiglie, parrocchie e associazioni in un invito alla responsabilità collettiva: custodire la pace è un dovere che appartiene a tutti, e ogni bambino che ha alzato la propria voce lo ha ricordato agli adulti presenti. È dalle nuove generazioni che può nascere la speranza di un domani migliore, e giornate come questa ci ricordano che la strada, se percorsa insieme, è possibile.



OSTERIA
COL
ROIGO

Via Col Roigo, 20 - Mussolente (VI)
0424 577039 -  



Un'atmosfera autentica, un'accoglienza curata, sapori che raccontano storie il luogo ideale per celebrare i tuoi momenti più importanti.



ROMANO D'EZZELINO SUL TETTO DEL MONDO. ACCOLTI IN MUNICIPIO MATTIA BOTTOLO E MATILDE CENCI

Ci sono momenti in cui un intero paese si ferma, trattiene un grido in gola per poi esplodere in emozione e brividi che salgono direttamente dal cuore. Questo è quello che è successo a Romano d'Ezzelino con Mattia Bottolo e Matilde Cenci, due campioni del mondo in due diverse discipline ma uniti dalla nostra terra, uniti da Romano d'Ezzelino.

Mattia Bottolo con le sue schiacciate ha portato l'Italvolley fino alle stelle vincendo il secondo oro mondiale: dopo quello di Polonia e Slovenia 2022 è arrivato il bis nelle Filippine lo scorso settembre. Matilde Cenci, invece, ai mondiali juniores di ciclismo su pista ad Apeldoorn, di ori ne ha vinti addirittura tre. Uno in particolare ha un sapore speciale. La medaglia d'oro nel keirin, infatti, è arrivata al quinto giorno di gara e dopo la delusione dell'ultimo europeo, un'emozione ancora più speciale grazie alla forza della ciclista di affrontare e superare le difficoltà fisiche ma anche mentali che uno sportivo può attraversare nel corso della carriera.



L'Amministrazione comunale ha accolto i campioni del mondo tra applausi e abbracci in Municipio, **Mattia e Matilde hanno ricordato il loro forte attaccamento alla nostra terra e la voglia di tornare a Romano d'Ezzelino appena hanno un momento di pausa tra i loro impegni** per stare con la famiglia e gli amici ma anche semplicemente - per respirare l'aria di uno dei borghi più belli d'Italia dalla terrazza di casa - come ha detto Mattia o - per fare un giro tra le strade della Valsugana - ha spiegato Matilde. Mattia e Matilde ci ricordano che i sogni non sono mai troppo grandi se portano la firma della passione e dell'impegno e ci insegnano l'importanza di avere alle spalle l'amore di una comunità. Questa è la comunità Romano d'Ezzelino che sostiene i suoi concittadini e non fa mai mancare il proprio affetto.

LA COMUNITÀ DI ROMANO RICORDA CIPRIANO CHEMELLO

Romano d'Ezzelino, il Grappa, la Pedemontana: terre dove lo sport ha scolpito ricordi e regalato emozioni uniche, dove il ciclismo ha trovato la sua casa e dove Cipriano Chemello ha saputo scrivere pagine di storia. Si è svolta con grande partecipazione la serata d'onore dedicata all'indimenticato ciclista, campione del mondo nel 1966 e nel 1968 e bronzo olimpico a Città del Messico, organizzata con il patrocinio del Comune di Romano d'Ezzelino e ospitata al Teatro "Giuseppe Gnoato" di Sacro Cuore. Un appuntamento sentito, che ha richiamato atleti, appassionati, amici e cittadini, tutti riuniti per ricordare una figura che ha segnato profondamente il ciclismo italiano e il nostro territorio. A otto anni dalla sua scomparsa, il ricordo di Chemello rimane vivo e prezioso. Originario di Crespano del Grappa ma ezzelinese d'adozione dal 1969, ha dedicato la sua vita allo sport



prima come corridore, poi come organizzatore e infine come tecnico regionale, accompagnando centinaia di giovani verso risultati straordinari. Come ha ricordato l'assessore allo Sport Franca Meneghetti, l'Amministrazione comunale ha voluto celebrare non solo un campione, ma soprattutto un uomo capace di trasmettere valori autentici e passione.

SARA
AUTORICAMBI E AUTOACCESSORI

www.sara-autoricambi.it
info@sara-autoricambi.it

— **CARRÈ**
Via Balestri, 14
Tel. 0445 390333
carre@sara-autoricambi.it

— **ISOLA VICENTINA**
Via Scotte, 14
Tel. 0445 580930
isola@sara-autoricambi.it

— **COLCERESA**
Via Fosse, 76/78
Tel. 0424 471750
colceresa@sara-autoricambi.it

— **VALDAGNO**
Via E. Fermi, 33
Tel. 0445 401815
valdagno@sara-autoricambi.it

— **VICENZA**
Viale della Pace, 248/F
Tel. 0444 1750250
vicenza@sara-autoricambi.it

— **SCHIO**
Viale dell'Industria, 73
Tel. 0445 671111
schio@sara-autoricambi.it

— **LOVOLO DI ALBETTONE**
Via Ca' Bassa 7/A
Tel. 0444 790333
albettone@sara-autoricambi.it

— **ROMANO D'EZZELINO**
Via M. Pasubio
Tel. 0424 1850248
romano@sara-autoricambi.it

POTRAI TROVARE UNA VASTISSIMA GAMMA DI ACCESSORI E AUTORICAMBI PER LA TUA AUTO



CA' APOLLONIO CONQUISTA IL PREMIO DELLA GIURIA A CASACLIMA AWARDS 2025

Anche quest'anno a Romano d'Ezzelino non sono mancate le eccellenze, una tra queste è sicuramente Ca' Apollonio Heritage. Un'azienda, o meglio, un progetto che, tra 1489 certificati Agenzia CasaClima – klimaHaus Agentur nel 2024, è stato prima selezionato tra i 20 finalisti e poi ha conquistato il Premio della Giuria a CasaClima Awards 2025 nella categoria ClimaHotel.

Un riconoscimento frutto di una delle più virtuose realizzazioni di architettura sostenibile nel nostro paese ma anche un connubio vincente tra il passato di un edificio storico ri-

strutturato e il futuro di una visione costruttiva orientata al comfort, attraverso il legame indissolubile con la natura ed il territorio. Questo risultato è solamente il punto di partenza che dona entusiasmo e consapevolezza per affrontare al meglio le prossime tappe di sostenibilità.

Per l'Amministrazione comunale l'ideale, il progetto e l'attività di **Ca' Apollonio** è un vero e proprio esempio di innovazione che affonda le radici nel territorio **valorizzando nello stesso tempo l'ambiente e la sostenibilità, due tematiche di estremo valore e attualità.**

I FRATELLI GUGLIELMIN DI "PANNA & STORTI" DI ROMANO D'EZZELINO PREMIATI DAL GAMBERO ROSSO

Un'altra eccellenza di Romano d'Ezzelino è la gelateria Panna & Storti dei fratelli Luca e Carlo Guglielmin che ha vinto l'ambito premio del Gambero Rosso come **"Miglior gelato gastronomico 2025"**. Un riconoscimento ottenuto grazie ad un tritico vincente: gelato al ginepro, un altro al burro affumicato con il tabasco e un terzo gusto al porcino con polvere di liquirizia. Tre gelati che lasciano spazio alla fantasia e ad un viaggio gastronomico ma soprattutto simboleggiano il territorio. Le origini e la **valorizzazione della montagna e dei suoi ingredienti più preziosi sono il motore delle creazioni gastronomiche** dei due fratelli. Tutti gli ingredienti, infatti, sono raccolti tra l'Altopiano di Asiago, il Grappa e la Valsugana, potremmo dire un gelato a km 0.

Un'altra eccellenza che porta in alto il Romano d'Ezzelino attraverso la passione, il lavoro e, in questo caso i sapori. Ottenere questi riconoscimenti attraverso l'utilizzo delle materie prime del territorio è una soddisfazione per il nostro Comune ma anche un incentivo per tutta la nostra comunità.

AUGURI PER I LORO ANNIVERSARI



F.LLI BERTONCELLO

Via Col Roigo, 22 Z.I.
Romano d'Ezzelino (VI)
0424 31852
gb.bertoncello@gb-bertoncello.com



FONDATIONE OPERA MONTE GRAPPA
Il tuo futuro **avanti veloce**



Formazione dell'obbligo

Percorsi di Istruzione e Formazione Professionale (IeFP) che permettono il conseguimento della Qualifica Professionale

Autoriparatore Carrozziere Commerciale
Termoidraulico Meccanico Elettricista

Formazione per adulti

Formazione e riqualificazione professionale

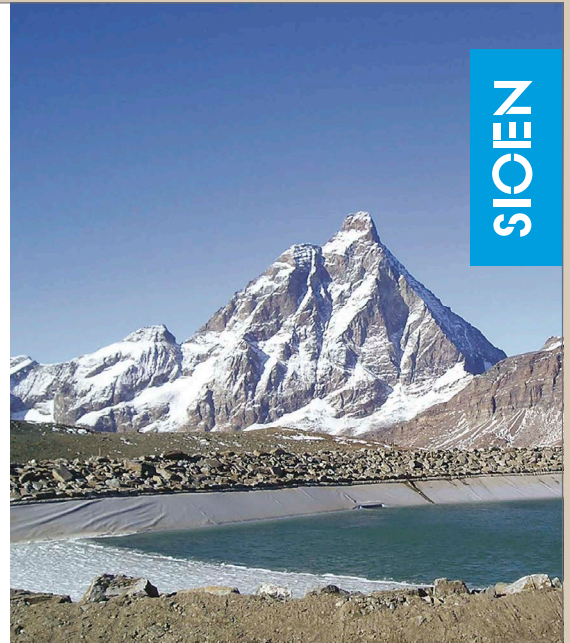
Corsi privati per aggiornamento e nuove competenze
Programma GOL per la ricerca attiva del lavoro
Corso per Operatore Socio-Sanitario

Piazza San Pietro 9, Fonte TV - 0423 949072 - www.fomg.it



Mf®
MANIFATTURA FONTANA
ADDED-VALUE GEOTEXTILES

Alla base di ogni opera straordinaria non può esserci nulla di ordinario.



SICEN

MANIFATTURA FONTANA SPA

Sede legale e operativa Via Fontoli, 10 I - 36029 Valbrenta (VI)
www.manifatturafontana.net - T. +39 0424 99827 - F. +39 0424 99896

Sede operativa Via Monte Tomba, 16 I - 36060 Romano d'Ezzelino (VI) T. +39 0424 1850074



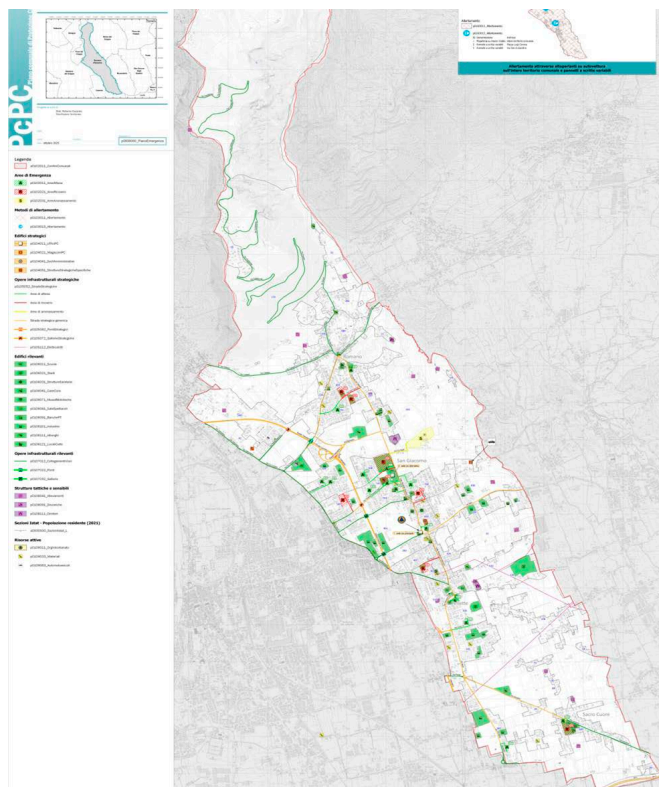
APPROVATO IL NUOVO PIANO DI PROTEZIONE CIVILE: PIÙ SICUREZZA E PREVENZIONE PER LA COMUNITÀ

Nell'ultimo Consiglio Comunale di novembre è stato approvato il **nuovo Piano Comunale di Protezione Civile**, atto conclusivo di un percorso avviato circa due anni fa. Si tratta di uno strumento fondamentale con cui il Comune di Romano d'Ezzelino si dota di **regole chiare e operative per garantire la sicurezza di tutti i cittadini** in caso di emergenze e calamità, confermando l'attenzione costante dell'Amministrazione al tema della prevenzione. Il piano è stato aggiornato alle più recenti normative regionali e nasce da un'analisi approfondita del territorio comunale. Sono state individuate le principali situazioni di rischio che potrebbero interessare Romano d'Ezzelino: terremoti, alluvioni, eventi meteorologici estremi, incidenti industriali e altre tipologie di pericolo. Per ciascuna di queste sono previste specifiche misure di prevenzione, sistemi di allerta e modalità di intervento, con l'obiettivo di ridurre al minimo i possibili danni a persone, beni e ambiente.

Un elemento centrale del nuovo piano è il coordinamento tra tutti i soggetti coinvolti: enti, volontari, operatori e strutture di protezione civile. **Viene definito con precisione il sistema di comando e controllo**, individuando ruoli e responsabilità a livello comunale e il collegamento con i livelli superiori. Il Sindaco assume la prima direzione delle emergenze, affiancato dal Centro Operativo Comunale (C.O.C.), che ha la sua sede principale in municipio, pronto ad attivarsi in caso di necessità.

Particolare attenzione è stata posta anche ai sistemi di allerta, pensati per essere efficaci e multimodali. Il Comune potrà contare su messaggistica istantanea, segnaletica a messaggio variabile, social media, megafonia mobile, così da raggiungere rapidamente la popolazione in caso di pericolo. A questi strumenti si affianca anche il recente sistema IT-alert, che potrà essere utilizzato per eventi eccezionali di grande portata.

Il piano individua, inoltre, una serie di aree sicure distribuite sul territorio comunale (zone di raccolta, accoglienza e ricovero) verso le quali i cittadini dovranno es-



sere indirizzati in caso di emergenza, affinché nessuno resti senza assistenza. A breve verrà installata la nuova segnaletica informativa su tutto il territorio. Accanto agli aspetti tecnici, l'Amministrazione comunale ha voluto puntare con decisione anche sull'informazione e sulla formazione dei cittadini. **Sono infatti previste serate pubbliche informative, durante le quali verranno illustrate le corrette modalità di comportamento in caso di allerta**, le vie di evacuazione, le condotte da tenere e i numeri utili da contattare. Con l'approvazione del nuovo Piano di Protezione Civile, Romano d'Ezzelino compie un passo importante in avanti sulla strada della sicurezza e della prevenzione.



FARRONATO
COSTRUZIONI



ASFALTATURE - DEMOLIZIONI - LOTTIZZAZIONI - MOVIMENTO TERRA
Via Fiorolle, 32 - ROMANO D'EZZELINO (VI) - 0424 570346
info@farronatocostruzioni.it - www.farronatocostruzioni.it



FARRONATO S R L
ecogea

**VENDITA INERTE DA SOTTOFONDO
RECUPERO E TRATTAMENTO
MATERIALI INERTI
TERRA VAGLIATA**



Romano d'Ezzelino (VI)
Via Nardi, 140
Tel./Fax 0424 570131
info@ecogea.com
www.ecogea.com



IL 2025 SI CHIUDE "AL LAVORO": CANTIERI, PROGETTI REALIZZATI E VIABILITÀ

Il 2025 si chiude con l'Amministrazione comunale fortemente impegnata nello sviluppo dei progetti delle opere pubbliche e nel rispetto del relativo cronoprogramma. L'obiettivo rimane quello di risolvere le criticità storiche del nostro paese, preservare e valorizzare il patrimonio comunale garantendo ai cittadini un territorio sempre più sicuro, funzionale e accogliente. Una cura costante, frutto di una pianificazione attenta e di un lavoro quotidiano che sta dando risultati concreti in ogni quartiere e frazione.

ROTATORIA DI VIA NARDI

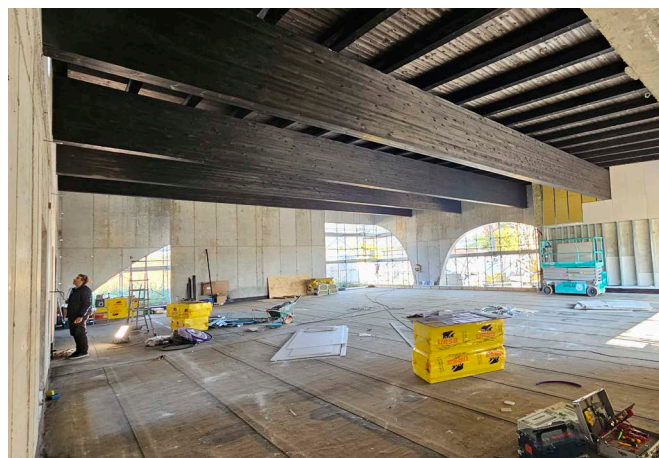
Da alcune settimane sono iniziati i lavori della nuova rotatoria tra via Nardi e via Cima 12, destinati a eliminare l'ultimo semaforo ancora presente nel territorio comunale. L'intervento non si limita alla sola modifica viabilistica: comprende anche la sostituzione di un tratto di tubazione dell'acquedotto e la realizzazione di nuovi attraversamenti pedonali per aumentare la sicurezza. Con la rimozione dei pali semaforici si entrerà nella fase di costruzione del centro rotatoria, mentre l'asfaltatura definitiva è prevista per i primi mesi del 2026.

Un'opera strategica che migliorerà scorrevolezza e sicurezza della circolazione.

NUOVA MENSA SCOLASTICA E SALA POLIFUNZIONALE

Prosegue nel pieno rispetto delle tempistiche anche la costruzione della nuova mensa scolastica, destinata a diventare anche una sala polifunzionale fruibile dalla cittadinanza negli orari extra-scolastici. Completata la posa della copertura, gli impiantisti stanno lavorando all'interno per consentire, all'inizio del 2026, l'installazione dei serramenti, la posa dei pavimenti e l'avvio delle finiture interne.

Accanto alla scuola media, il cantiere avanza spedito:



Mensa scolastica

dopo la platea e i muri perimetrali, sono state montate le grandi travi centrali e conclusa la copertura. Il rispetto della tabella di marcia permette di stimare la fine dei lavori prima dell'inizio del prossimo anno scolastico. Un investimento importante che testimonia la volontà dell'Amministrazione di offrire strutture moderne, sicure e all'avanguardia agli studenti di oggi e alle generazioni future.

RISTRUTTURAZIONE DELLA CASERMA DEI CARABINIERI

La profonda ristrutturazione della Caserma dei Carabinieri di via G. Negri a San Giacomo sta giungendo al termine.

Già entro la fine dell'anno sarà completata la parte interna, comprensiva di uffici e alloggi, consentendo all'Arma di tornare pienamente operativa nelle prime settimane del 2026.

Un intervento atteso, che rafforza la presenza delle forze dell'ordine sul territorio e migliora gli spazi dedicati al loro servizio quotidiano alla comunità.



ON ENERGY
PROJECT



**IMPIANTI FOTOVOLTAICI
ACCUMULATORI ENERGIA
POMPE DI CALORE**

VIA FIOROLLE, 50 - ROMANO D'EZZELINO (VI)



800 128 447

WWW.ONENERGYPROJECT.IT



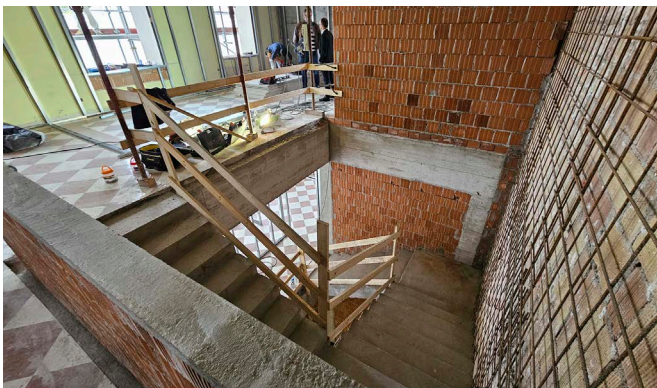
Caserma dei Carabinieri

VILLA FERRARI: NUOVI SPAZI E NUOVI SERVIZI

Procedono con ritmo sostenuto anche i lavori nella parte nord di Villa Ferrari, destinata a una significativa ridefinizione degli ambienti. Tra le novità più rilevanti spicca il nuovo ascensore che collegherà l'area dei garage con l'ultimo piano, facilitando la piena accessibilità della struttura.

Sono inoltre in corso la revisione degli spazi interni, la creazione di un nuovo ingresso con reception e la realizzazione di nuovi uffici e servizi igienici. Una parte consistente degli ambienti sarà destinata all'ATS, un'altra a un emporio solidale, mentre ulteriori spazi verranno messi a disposizione del Comune.

Un intervento che valorizza un edificio storico rendendolo più funzionale e vicino ai bisogni della comunità.

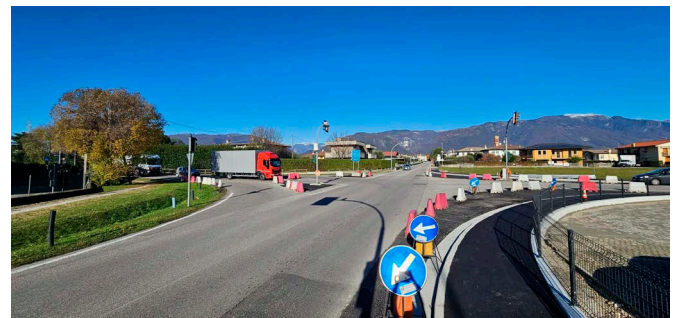


Villa Ferrari

NUOVA VIABILITÀ A FELLETTE

È in fase di approvazione il progetto esecutivo per la riqualificazione della viabilità del centro di Fellette. L'intervento prevede una nuova rotatoria all'intersezione tra via Nardi e via Giovanni XXIII, insieme alla realizzazione di nuovi parcheggi aggiuntivi nell'area sud, in corrispondenza dell'attuale edificio comunale che verrà abbattuto. È inoltre in definizione la gara per la costruzione di un nuovo edificio, posizionato dietro l'attuale farmacia, che potrà essere destinato a ospitare il futuro Ufficio Postale.

Un progetto che punta a rendere il cuore di Fellette più funzionale, ordinato e accessibile.



Viabilità a Fellette

Con questi interventi, l'Amministrazione comunale di Romano d'Ezzelino conferma un impegno concreto e costante nella manutenzione, nella sicurezza e nella crescita del territorio.

Un anno di lavori che guarda al futuro con responsabilità, visione e attenzione alle esigenze dell'intera comunità.



DentaVet
DOTT.SSA SARA GUIDOLIN

la Salute inizia dalla Bocca

L'alito cattivo è solo un segnale: la prevenzione orale protegge cuore reni e qualità di vita!

Offriamo servizi di:

- consulenza per cuccioli con morso alterato dalla nascita e problemi durante il cambio dei denti da latte a permanenti
- valutazione di patologie orali del cane e del gatto
- radiologia digitale dentale e visite odontostomatologiche specialistiche
- detartrasi ed estrazioni dentali
- chirurgia orale

ci trovi presso l'Ambulatorio Veterinario San Bassiano in via del Commercio 4 a Romano d'Ezzelino
visite esclusivamente su appuntamento tel. 0424 818054



CONTROLLO DI VICINATO: LA SICUREZZA È PARTECIPATA

A Romano d'Ezzelino il progetto *Controllo di Vicinato* torna al centro dell'azione amministrativa, con l'obiettivo di rafforzare sicurezza, collaborazione e senso di comunità. L'iniziativa, promossa dall'Amministrazione comunale e guidata dall'Assessorato alla Sicurezza, punta a prevenire furti, vandalismi, truffe e fenomeni di degrado attraverso una rete di cittadini attivi e attenti al proprio territorio. Il Protocollo, approvato dalla Giunta a inizio novembre e in attesa di firma in Prefettura, è già operativo.

Nelle prossime settimane verrà installata anche la segnaletica nelle zone aderenti, mentre da gennaio riprenderanno le serate informative aperte a famiglie, residenti e attività commerciali. Oggi il progetto conta quattro coordinatori – uno per cia-

I COORDINATORI SONO:

Romano

Marco: 345 625144

San Giacomo

Valeria: 346 6791993

Fellette

Paolo: 348 7957801

Sacro Cuore

Daniele: 329 7470978

scuna frazione – affiancati da vice-coordinatori e da un gruppo in crescita di cittadini partecipanti.

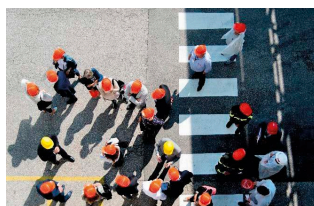
Il *Controllo di Vicinato* non prevede pattugliamenti, ma semplici osservazioni e segnalazioni responsabili: un modello di sicurezza "integrata", dove la collaborazione tra cittadini, Polizia Locale e Forze dell'Ordine diventa un valo-



re aggiunto per tutta la comunità. L'Amministrazione sostiene il progetto con attività di formazione, comunicazione e con l'installazione della cartellonistica dedicata, confermando il proprio impegno per un territorio più sicuro, coeso e attento al bene comune.

Per ogni informazione contattare: staff@comune.romano.vi.it

allnex



55 anni di innovazione nei prodotti per la verniciatura industriale e sostenibile

I nostri prodotti costituiscono il componente principale e strutturale per le vernici ecologiche la cui peculiarità è l'assenza dei solventi (presenti invece nelle vernici tradizionali).

INNOVATIVE CHEMISTRY
FOR ALL NEX>T
GENERATIONS



ALLNEX ITALY S.r.l.

Via Matteo Bianchin, 62 - 36060 Romano d'Ezzelino (VI)
Tel. +39 0424 516611 - info.bassano@allnex.com
www.allnex.com



Le nostre Certificazioni:





VIA G. GIARDINO: AFFIDATI I LAVORI PER IL NUOVO ATTRAVERSAMENTO PEDONALE

L'Amministrazione comunale prosegue il proprio impegno nella sicurezza stradale e nel tutelare gli utenti più vulnerabili. Negli ultimi anni i dati sull'incidentalità stradale hanno evidenziato un aumento degli episodi che coinvolgono pedoni e, anche alla luce delle segnalazioni arrivate dai residenti, si è ritenuto necessario intervenire in via G. Giardino, in corrispondenza dell'intersezione di via F. Baracca.

Il Comune di Romano d'Ezzelino ha investito circa 28 mila euro per la realizzazione di un nuovo attraversamento pedonale a raso. L'intervento prevede inoltre la posa di nuova illuminazione e di segnaletica luminosa specifica per garantire maggiore visibilità nelle ore serali

e migliorare la sicurezza dell'area. Saranno inoltre effettuate opere di adeguamento ai lati della strada: sul lato sinistro verrà demolita una parte della recinzione mentre sul lato destro è previsto l'abbassamento del cordolo del marciapiede per permettere un accesso facilitato anche alle persone con ridotte capacità motorie.

Infine, è prevista la posa di due punti luce per l'illuminazione dell'attraversamento, con cartelli luminosi di passaggio pedonale. **Per l'Amministrazione comunale investire nella sicurezza è una priorità**, un impegno che si traduce in interventi pensati per rispondere alle esigenze dei cittadini con particolare attenzione a pedoni e agli utenti più fragili.

COMPLETATO L'INTERVENTO DI MANUTENZIONE DELL'ILLUMINAZIONE IN VIA DANTE ALIGHIERI

Molti impianti di pubblica illuminazione sono caratterizzati da frequenti interruzioni di servizio, le cui cause possono essere molteplici: dall'invecchiamento dei cavi, alla perdita di isolamento delle giunzioni interrate fino alla rottura meccanica dei corpi illuminanti obsoleti.

L'Amministrazione comunale ha da tempo individuato gli interventi prioritari, tra cui rientra quello di via Dante Alighieri.

Lo stralcio di **lavori di via Dante Alighieri, finanziato con la somma di 43.846€**, ha previsto una manutenzione straordinaria dell'impianto e, soprattutto, la sostituzione dei vecchi corpi illuminanti, ormai superati e caratterizzati da un elevato assorbimento energetico, con nuove armature stradali a LED a basso consumo energetico.

L'intervento di via Dante fa parte di un progetto più ampio che coinvolge diverse vie del territorio comunale e ha l'obiettivo non solo di ridurre i costi di gestione ma anche di migliorare l'illuminazione e la sicurezza stradale.



**PASSIONE RS
COSWORTH
BY ENRY**

BERGAMO ENRICO
Cell. 333 9186001
byenryrscosworth@gmail.com



ivat
www.ivatimpianti.it



**INSTALLAZIONE, MANUTENZIONE E RIPARAZIONE
IMPIANTI INDUSTRIALI, GENERATORI DI VAPORE
E RECIPIENTI A PRESSIONE**

Via Spin, 103 - 36060 Romano d'Ezzelino (VI)
Tel. 0424 37860 - Fax 0424 37890
ivat@legalmail.it - info@ivatimpianti.it



**PMK
COLLECTION**

WWW.GRUPPOMOROSIN.IT





UN PARCO PER DON PAOLO: LA COMUNITÀ DI ROMANO D'EZZELINO ABBRACCIA LA SUA MEMORIA

«Ci sono persone che continuano a parlare al cuore della comunità anche quando non sono più tra noi»

Così è accaduto per Don Paolo Dalla Rosa e così Romano d'Ezzelino ha scelto di ricordarlo: con un gesto semplice, profondamente umano e capace di dare voce alla gratitudine di un intero paese.

A dieci anni dalla sua scomparsa, la comunità si è stretta attorno alla sua memoria in una cerimonia intensa e partecipata, durante la quale l'Amministrazione comunale ha intitolato a lui il Parco di via Romana. Un luogo quotidiano, fatto di incontri, gioco e relazioni, che da oggi porta il nome di un sacerdote che ha segnato la vita spirituale e sociale di San Giacomo per ben 37 anni. L'iniziativa, fortemente voluta dal Comune, ha rappresentato un tributo sincero a un uomo che ha saputo essere molto più di un parroco: una guida, un confidente, un punto fermo capace di ascoltare, accogliere e trasmettere

valori di solidarietà e amore autentico verso il prossimo. La cerimonia ha visto la presenza di tanti cittadini, parrocchiani e rappresentanti delle istituzioni, uniti da un sentimento comune: la riconoscenza per chi, con una parola, un gesto o una semplice presenza, ha lasciato un'impronta indelebile.

Il parco che oggi porta il nome di Don Paolo Dalla Rosa è posto che rappresenta intimamente un invito a ricordare, a fermarsi un istante, a trasformare la gratitudine in un gesto di bontà quotidiana. Un luogo di vita che diventa anche luogo di memoria e continuità, dove l'insegnamento di Don Paolo può continuare a germogliare. Un sentito ringraziamento va rivolto alla comunità di San Giacomo, ai parrocchiani e a tutti coloro che negli anni hanno custodito con affetto la figura di Don Paolo, affinché la sua testimonianza di fede, servizio e vicinanza resti una luce per il cammino presente e futuro di Romano d'Ezzelino.



www.tnetconsulting.com

T-Net Consulting

Via del Commercio, 4/6
36060 Romano d'Ezzelino (VI)

Tel. 0424 31352
Fax 0424 31322

**CERCASI PERSONALE DA INSERIRE
IN ZONA CRESpano, BASSANO E LIMITROFI**

SI RICHIEDE SERIETÀ, DISPONIBILITÀ
ED ESSERE AUTOMUNITI

Inviare curriculum

2MPULIZIES.a.s.

Cell. 335 8474110

di Gusella Maurizio & C.

Via Col Dissegna, 12 • S. Giacomo di Romano d'Ezzelino (VI)
Tel. 0424 511059 - 2mpulizie@gmail.com • www.2mpulizie.it



CUSTODIRE LA MEMORIA PER COSTRUIRE IL FUTURO: IL VALORE DELLE COMMEMORAZIONI

«La memoria non è un ricordo del passato: è una responsabilità verso il futuro»

Con questo spirito Romano d'Ezzelino ha scelto, negli ultimi due anni, di rinnovare il proprio impegno nelle celebrazioni del 25 Aprile e del 4 Novembre: due date che racchiudono il senso più profondo della nostra identità democratica.

L'Amministrazione comunale, consapevole dell'urgenza di custodire e tramandare valori come libertà, pace e sacrificio, ha voluto riportare queste ricorrenze al centro della vita comunitaria, coinvolgendo le scuole, i giovani e le associazioni del territorio. Perché la memoria non rimanga un gesto formale, ma diventi esperienza viva.

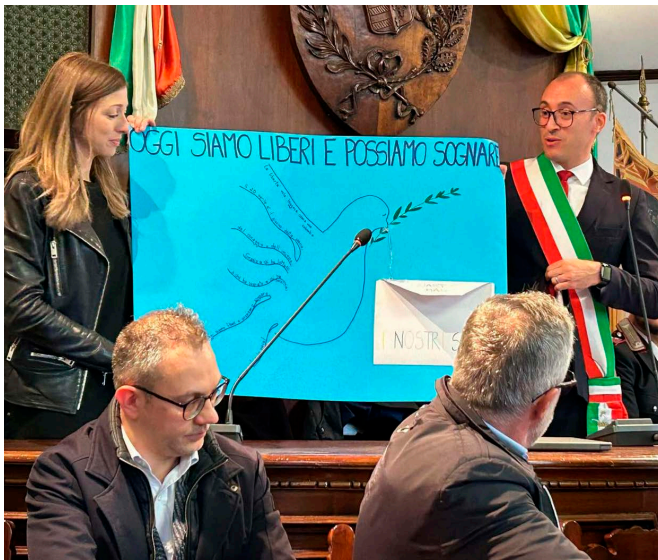
Il percorso intrapreso ha visto un'ampia partecipazione dell'Istituto Comprensivo, i cui alunni sono stati invitati a presenziare alle deposizioni delle corone in onore dei caduti e a condividere momenti di riflessione insieme alle autorità civili e alle associazioni combattentistiche e d'arma. Non semplici spettatori, ma protagonisti consapevoli di un rito civile che appartiene a tutta la comunità.



Accanto alle cerimonie ufficiali, l'Amministrazione ha scelto di entrare nelle scuole, portando testimonianze, racconti e approfondimenti storici direttamente tra i banchi. Un gesto di vicinanza e responsabilità: parlare ai più giovani del sacrificio dei nostri antenati, del valore della libertà conquistata e difesa, dell'importanza della pace come impegno quotidiano. E sono stati proprio i ragazzi a sorprendere tutti. Con emozione e partecipazione hanno suonato, recitato poesie e letto pagine di storia, dando voce al ricordo dei "piccoli" sulla Grande Guerra e sulla Liberazione.

«Sono i due momenti istituzionali più significativi dell'anno – ricorda il Sindaco Simone Bontorin – e sono soprattutto i giovani che dobbiamo sensibilizzare. Coinvolgerli significa farli riflettere, in classe e nella comunità, sul vero significato di queste giornate e sul valore che rappresentano per ciascun cittadino.»

L'Amministrazione comunale continuerà su questa strada, convinta che solo attraverso la partecipazione attiva, il dialogo intergenerazionale e il rispetto della memoria si possa costruire un futuro davvero consapevole. Perché **Romano d'Ezzelino cresce quando cresce la coscienza dei suoi giovani.**






TUTTO PER L'EDILIZIA E LA FERRAMENTA

- FERRAMENTA
- COLORI con servizio tintometro e spettrofotometro
- CARTONGESSO E CAPPOTTI E FINITURE INTERNE ED ESTERNE
- MATERIALE ELETTRICO ED ELETTROUTENSILI
- ABBIGLIAMENTO E SCARPE DA LAVORO



**VENDITA AL DETTAGLIO
PER PRIVATI E PROFESSIONISTI**

SCANSIONA
IL QR CODE
E SCOPRI TUTTI
I NOSTRI SERVIZI



www.bontorin.com

Bontorin Giuseppe srl
Via Molinetto, 93 - Borso del Grappa (TV)
0423 561103 - info@bontorin.com

  Bontorin Giuseppe Srl





ALBERI CHE CRESCONO, COMUNITÀ CHE CRESCE: IL SUCCESSO DELL'INIZIATIVA "ALBERI PER LA PIANURA VENETA"

Nella precedente edizione del notiziario comunale avevamo annunciato con entusiasmo l'adesione di Romano d'Ezzelino al progetto regionale "Alberi per la Pianura Veneta", promosso dalla Regione Veneto e da Veneto Agricoltura. Oggi possiamo raccontarne i risultati, che confermano quanto la nostra comunità sia sensibile ai temi ambientali e pronta a partecipare alle iniziative che contribuiscono alla tutela del territorio. Grazie al progetto, più di 300 nuove piante sono state distribuite gratuitamente ai cittadini del nostro Comune, un gesto semplice ma di grande valore ecologico e simbolico. Complessivamente sono stati consegnati circa 70 esemplari di quercia da alto fusto, circa 70 piante di ornello e prunus avium (ciliegio selvatico) e circa 100 arbusti autoctoni, tra cui corniolo, sanguinella e altre specie preziose per la biodiversità locale. In totale 35 famiglie hanno accolto queste piante che, nei prossimi anni, cresceranno nei loro giardini contribuendo all'aumento del verde urbano e privato. L'iniziativa ha centrato pienamente l'obiettivo prefissato: incrementare il patrimonio arboreo, favorire le specie utili agli insetti impollinatori e promuovere una cultura di rispetto e cura dell'ambiente. Un progetto che si inserisce perfettamente nella visione del nostro territorio, caratterizzato da un ricco mosaico di ambienti naturali



che vanno dalle colline pedemontane alle campagne della pianura. Un ringraziamento sentito va a tutti i cittadini che hanno partecipato e, in modo particolare, all'Ufficio Ambiente e Manutenzioni del Comune che ha curato ogni fase dell'iniziativa. Dopo

aver lanciato l'iniziativa nei mesi scorsi, è una soddisfazione poter constatare come Romano d'Ezzelino abbia risposto con entusiasmo, trasformando un progetto regionale in un gesto collettivo di amore verso la natura. Le querce, gli ornelli, i ciliegi selvatici e gli arbusti che oggi mettono radici nelle nostre case rappresentano un investimento sul futuro: cresceranno nel tempo insieme alla nostra comunità, regalando ossigeno, ombra, colore e biodiversità. Un segno concreto di come, passo dopo passo, un territorio possa diventare sempre più verde, accogliente e sostenibile.

ORDINANZA PER LA CURA E MANUTENZIONE DEL VERDE PRIVATO

Con atto n. 95 del 3 ottobre 2025, il Comune di Romano d'Ezzelino ha emesso un'ordinanza, con validità annuale, riguardante la manutenzione del verde e la pulizia delle aree incolte, libere o inedificate di proprietà privata presenti nel territorio comunale.

Sono tenuti a rispettare quanto previsto i proprietari, i conduttori, gli amministratori ed i responsabili di cantieri e gli interventi richiesti includono:

- Taglio e pulizia della vegetazione in stato di incuria e rimozione del materiale di sfalcio;
- Pulizia dei terreni incolti da elementi che possano rappresentare pericolo per l'igiene o la sicurezza;
- Regolazione di siepi e alberature, con taglio dei rami sporgenti su strade e aree pubbliche;
- Rimozione immediata di rami o alberi caduti su aree pubbliche;
- Pulizia dei marciapiedi e cunette da foglie, pigne, rami e altri materiali provenienti da vegetazione privata.

I trasgressori saranno soggetti a una sanzione amministrativa pecuniaria da 25,00 € a 500,00 €, ai sensi dell'art. 7 bis del D.Lgs. n. 267/2000.

Si ricorda che i proprietari o possessori sono ritenuti responsabili di eventuali danni a persone o cose derivanti dall'inottemperanza all'Ordinanza.

TUTTE LE INFO: nel sito del Comune di Romano d'Ezzelino, alla sezione: "NOTIZIE"



Tel. 0424.533666
www.visentinriccardo.it
 visitateci anche su  



È TEMPO DI PENSARE AD UN NUOVO ECOCENTRO PER ROMANO D'EZZELINO E DINTORNI

Il tema dei rifiuti e della **raccolta differenziata**, come sappiamo, **è in continua evoluzione**, sia perché è cambiato il soggetto responsabile (dai comuni ai bacini, organismi che raggruppano più comuni in un territorio omogeneo), sia perché i modi di conferimento ed i **sistemi di riciclo** sono sempre **in aggiornamento**, in linea con le normative europee e nazionali, ma soprattutto perché la società sta maturando una **sensibilità ambientale sempre più forte** e di conseguenza richiede miglioramenti continui.

Anche i **centri di raccolta**, oramai, **hanno cambiato aspetto**: devono essere **più accessibili** e permettere un pratico scarico dei rifiuti, è necessario che abbiano un **orario di apertura di 24 ore** (con presscontainer e videosorveglianza), devono essere **aperti a tutti i cittadini del bacino** (il nostro si chiama Bacino Brenta per i Rifiuti e la raccolta è gestita da Etra), ad esempio passando davanti all'ecocentro che si trova lungo la strada per il lavoro a Bassano, a Rossano o a Cittadella. Infine, **devono rispettare normative stringenti** in tema di sicurezza del suolo.

È IL NOSTRO CENTRO DI RACCOLTA DI FELLETTE?

In molti di voi hanno sentito che doveva chiudere, quel vecchiaro demodè, oramai troppo burbero e dalle idee superate! Ma noi ci siamo inchiodati a presidio dell'obsoleta isola ecologica, senza muoverci da una condizione imprescindibile: **avremmo accettato di mandare in pensione il nostro fedele centro, solo in cambio dell'assunzione, al servizio ezzeliniano, di un più moderno spazio**, più grande e più raggiungibile.

Così, finalmente, dopo un cammino complesso che ha coinvolto anche i comuni limitrofi, tra pandemia e fondi PNRR destinati a opere più facilmente progettabili, siamo giunti alla lieta novella: **il centro di raccolta sarà realizzato** nel comune di Romano d'Ezzelino, **in un'a-**

rea pubblica individuata in prossimità dello svincolo Romano Nord della SS47, comodo anche per le utenze di Bassano, San Giuseppe e parte della Valbrenta.

Il centro di raccolta di nuova generazione, raggiungibile in poco tempo da tutto il territorio del nostro comune, permetterà ai cittadini di Romano di continuare ad avere un servizio comodo ed efficiente, al passo con i tempi.

Che questa novità sia l'occasione per ricordarci l'importanza della raccolta differenziata e del corretto conferimento dei rifiuti e, ancor più, sia di stimolo per ridurre maggiormente la frazione di rifiuto secco non riciclabile. Siamo già un comune riciclone, ma possiamo ambire ad entrare nell'olimpico dei comuni "rifiuti free", come ben insegnano i comuni del territorio trevigiano limitrofo.

BONUS RIQUALIFICAZIONE

Come già comunicato nel precedente notiziario, anche quest'anno abbiamo ricevuto numerose domande per ottenere gli incentivi finanziati con il Bonus Riqualificazione, superando di gran lunga lo stanziamento iniziale di 50 mila euro, per un totale di oltre 90 mila euro. Siamo lieti di comunicare che, con le variazioni di bilancio di fine novembre, siamo riusciti anche quest'anno ad aumentare lo stanziamento per il capitolo del bonus, così da riuscire a coprire tutte le domande con istruttoria positiva già nel corso del 2025, senza attendere il bando 2026. Tutti i richiedenti ammessi, perciò, otterranno al più presto il bonus concesso.

È stato un anno importante a livello di bilancio e non è stato semplice trovare le risorse per non lasciare indietro nessuno, ma con soddisfazione siamo riusciti anche quest'anno nell'impegno preso nell'ottica dell'efficientamento energetico.

CARROZZERIA BN
CARROZZERIA BN

Via Spin, 142 - Romano d'Ezzelino (VI)
Tel. 0424 33031 - Cell. 393 9142403
info@carrozzeriabn.it - www.carrozzeriabn.it
Carrozeria BN

MACELLERIA **LUIS**
CRUDO & COTTO

Natale e Capodanno con le nostre carni.

Via Molinetto, 201 - Borso del Grappa (TV)
Tel. 375 8548570

RIELLO
AGENZIA A.T.B. DI COCCO
CHRISTIAN & C. SRL

1972 **50** 2022
ANNIVERSARIO

SISTEMI IBRIDI • POMPE DI CALORE
CALDAIE A GAS E GASOLIO
CONDIZIONATORI • SOLARE TERMICO

Via Monte Pertica, 19
Bassano del Grappa (VI)
0424 34682 / 0424 32411
info@atbriello.it



"1000 GIORNI DI NOI": ROMANO D'EZZELINO AL FIANCO DEI NUOVI GENITORI

«Per crescere un bambino serve un intero villaggio»

E Romano d'Ezzelino, ancora una volta, dimostra di essere un "villaggio" capace di fare comunità, insieme al Comune di Cassola e al Comune di Mussolente, per accogliere e sostenere le famiglie nei momenti più delicati della vita. Nasce da questo spirito il progetto "1000 Giorni di Noi", una nuova e importante iniziativa dedicata ai genitori di bambini da 0 a 3 anni, che l'Amministrazione comunale ha scelto con convinzione di sostenere e ospitare nel nostro territorio.

I primi mille giorni (dal concepimento ai due anni di vita) sono fondamentali per lo sviluppo del bambino e altrettanto decisivi per i neo-genitori, spesso travolti da emozioni, nuove responsabilità, dubbi e, talvolta, difficoltà inaspettate. È proprio per rispondere a questi bisogni che l'Amministrazione e l'Assessorato al Sociale hanno voluto aderire al progetto finanziato dalla Regione Veneto.

Il programma vede la collaborazione di quattro realtà del territorio (Adelante, Color, Coop Idea e La Goccia) coordinate dall'ente formativo Irecoop Veneto. Una rete forte e competente che sta proponendo incontri, consulenze, laboratori esperienziali e momenti di confronto

gratuiti, pensati per mamme, papà, nonni e nonne.

Diversi appuntamenti si sono già svolti proprio a Romano d'Ezzelino perché è fondamentale offrire strumenti e spazi sicuri in cui i genitori possano esprimere dubbi, trovare risposte e non sentirsi soli. Anche le famiglie più solide, con l'arrivo di un neonato, possono infatti attraversare momenti complessi: non mancano casi di stanchezza profonda ed esaurimento post parto.

Il percorso "Genitori si diventa" accompagna gli adulti in una fase delicatissima della crescita dei figli, offrendo loro occasioni per condividere esperienze, scoprire strategie educative, avvicinarsi a una genitorialità più consapevole e serena. Romano d'Ezzelino conferma così una visione chiara: investire nel sociale significa investire nel futuro. E quando una comunità sostiene i suoi genitori, sta già costruendo il benessere dei suoi bambini.



moro
serrande

S
SDGROUP

VIA MOLINETTO, 48
31030 BORSO DEL GRAPPA, TV

☎ 0423 561 112

PORTE BASCULANTI
E SEZIONALI

CONTATTACI



DAL 1969

**DIETRO OGNI PORTONE,
UNA STORIA DA CUSTODIRE**



"BEST STUDENTS AND TOP PLAYERS": A ROMANO CRESCONO I CAMPIONI DI SPORT E DI VITA

Da Romano d'Ezzelino verso il futuro... Questa è l'ambizione del progetto di borse di studio destinate ai giovani, promosso dalla S.S.D. Virtus Romano con il patrocinio dell'Amministrazione comunale. È infatti partita la "Best Students and Top Players", un'iniziativa che mette al centro il valore dello studio e dello sport come pilastri insostituibili della crescita personale. Le borse di studio, intitolate a Gastone Sella, premieranno gli atleti del settore giovanile che sapranno distinguersi non solo in campo ma anche tra i banchi di scuola.

L'Amministrazione comunale ha riconosciuto fin da subito la portata educativa di questo progetto, che sottolinea come impegno, costanza e rispetto siano valori che si allenano tanto durante una partita quanto durante un compito in classe. Sport e studio non sono mondi separati, ma percorsi che si potenziano a vicenda e che contribuiscono alla formazione di cittadini responsabili, determinati e capaci di crescere nel dialogo e nella collaborazione.

Il concorso è rivolto a tutti gli atleti della S.S.D. Virtus Romano tesserati nella stagione 2025/26 nelle categorie Primi Calci, Pulcini, Esordienti, Giovanissimi e Allievi. Per ciascuna categoria saranno assegnate due borse di studio, per un totale di dieci premi individuali. Le selezioni avverranno attraverso una graduatoria che terrà conto tanto del rendimento scolastico (media dei voti,



condotta, partecipazione alle attività) quanto dell'impegno sportivo, valutando presenze, comportamento e spirito di squadra.

La cerimonia ufficiale di premiazione si terrà a fine anno, in presenza del Direttivo della Virtus, delle famiglie e delle autorità locali, testimonianza della forte sinergia tra associazioni sportive e istituzioni.

Un'iniziativa che conferma, ancora una volta, quanto Romano d'Ezzelino creda nei propri ragazzi, nelle loro passioni e nel loro talento, sostenendoli nella costruzione di un futuro solido, responsabile e ricco di opportunità.

RIAPRE LA PALESTRA DON BOSCO

Nel corso del mese di novembre, a causa del peggioramento improvviso delle condizioni della copertura della palestra comunale Don Bosco di Fellette, dovute a problematiche di infiltrazioni, l'amministrazione comunale ha dovuto chiudere precauzionalmente la struttura. Nel giro di poche settimane, reperendo fondi straordinari dal bilancio, è stata effettuata una manutenzione straordinaria delle giunture, dei danni causati agli intonaci e alle luci, rendendo nuovamente disponibili gli spazi a partire da inizio dicembre.

Grazie alla comprensione e alla disponibilità delle associazioni, siamo riusciti a far proseguire, pur nella provvisorietà, le attività sportive. Siamo già al lavoro per individuare un progetto per sostituire la palestra Don Bosco.

ARMONIA.
state of design

Armonia Group Srl
Via Pasinato 7 · Romano d'Ezzelino VI
0424 35722 · info@armoniagroup.it
www.armoniagroup.it

Lunardon
finiture decorative

PITTURE EDILI
SPATOLATI
RESINATURE
CARTONGESSO
TRATTAMENTO TRAVI
TINTEGGIATURA DI INTERNI
TRATTAMENTI ANTIMUFFA

☎ 333 521 0519

✉ lunardon@lunardonfiniture.com

📷 lunardon_finiture_decorative

CHIAMA PER UN PREVENTIVO GRATUITO!



BEATI I ULTIMI

se i primi già creansa

Così niente va sprecato,
fino all'ultima briciola.

ANCHE TU PUOI FARE LA TUA PARTE:
SCOPRI COME E ...RISPARMIA!

Troppo cibo ogni giorno viene sprecato: invenduto, inutilizzato, buttato.
Da oggi possiamo rimettere in circolo le risorse alimentari invendute
e supportare le organizzazioni vicine alle persone del nostro territorio.



etra



REGUSTO



Scopri di più nel sito
finoallultimabricciola.it



CENT'ANNI DI STRADA CADORNA: ROMANO D'EZZELINO CELEBRA LA SUA STORIA

Nel mese di novembre Romano d'Ezzelino ha celebrato un appuntamento dal forte valore storico e identitario: il centesimo anniversario dell'intitolazione della Strada Cadorna, l'arteria che da un secolo collega la pianura al Massiccio del Grappa e che rappresenta una delle testimonianze più intense del coraggio e dell'ingegno italiani.

L'Amministrazione comunale ha voluto rendere omaggio a questo importante capitolo della nostra storia con due eventi molto partecipati, entrambi ospitati alla Casa delle Associazioni e accolti con grande interesse da cittadini, studiosi e appassionati.

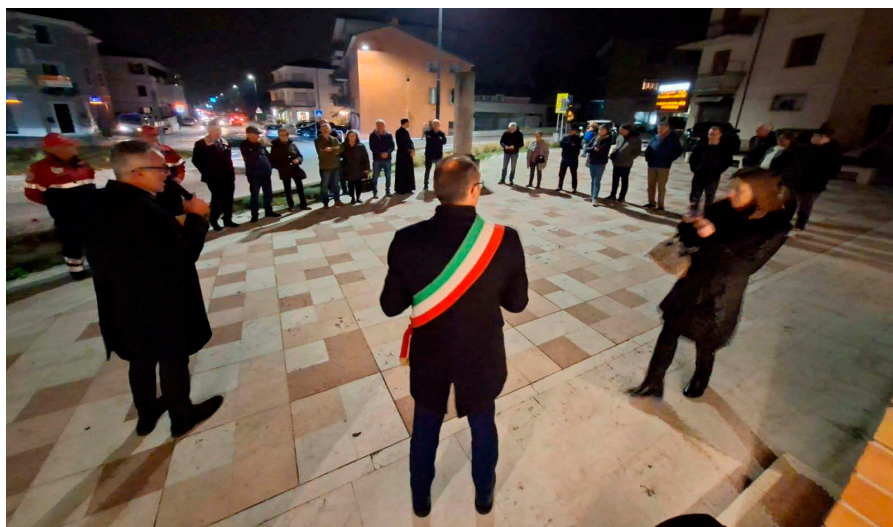
Il primo appuntamento ha proposto una serata di approfondimento sto-

rico dal titolo "Perché Strada Cadorna", curata da Carlo Grigolon e Ruggero Dal Molin. Un incontro che ha permesso di ripercorrere la nascita della camionabile del Grappa, voluta nel 1916 dal generale Luigi Cadorna in un momento cruciale della Grande Guerra. Attraverso immagini, documenti e testimonianze, il pubblico ha rivissuto il lavoro titanico dei soldati del Genio militare, impegnati a scolpire nella roccia un collegamento strategico verso le quote più alte del massiccio, tra boschi, curve e dirupi. Il 15 novembre, sempre alla Casa delle Associazioni, si è tenuta la cerimonia celebrativa ufficiale del centenario dell'intitolazione, avvenuta l'11 novembre 1925 per volontà dell'allora sindaco ing. Gino Gianesi



e del Consiglio comunale. L'introduzione di Loris Giuriatti e Paolo Casotto ha guidato i presenti in un viaggio nella memoria, riportando alla luce le parole pronunciate da Cadorna quando, il 7 ottobre 1917, raggiunse la cima del Grappa salendo proprio dalla strada costruita da Romano: un invito a rendere quel baluardo "impredicabile", oggi divenuto Monte Sacro alla Patria e Patrimonio MAB UNESCO.

Grande la partecipazione della cittadinanza, segno di quanto la Strada Cadorna sia ancora un simbolo che unisce identità locale, memoria nazionale e orgoglio collettivo.





 Soleluna - Nido In Famiglia

Nido in Famiglia di Scotton A.
Via Brenta, 2
Fellette di Romano d'Ezzelino (VI)
347.3715584
soleluna.nif@gmail.com


Ambiente familiare
Attività casalinghe
Educatrice formata
Piccolo gruppo (max 6 bambini)
Accesso al bonus nido INPS

ULTIMO POSTO LIBERO PER L'ANNO CORRENTE
Aperte le iscrizioni per il prossimo Anno Educativo





Via Bassanese, 42/A
Fellette di Romano d'Ezzelino (VI)
Cell. 331 9521328
@vipbarberbassano





S.M. PAVIMENTI E RIVESTIMENTI

Posatore e manutentore di pavimenti e rivestimenti in legno, laminato, wpc, pvc, lvt, gomma, argilla, ecomalta, microcemento e resina

WhatsApp 377 2004671
mazzud82@gmail.com
<https://simone-mazzone.business.site>
S.M. PAVIMENTI E RIVESTIMENTI

VENDITA - ASSISTENZA TECNICA - NOLEGGIO

ATTREZZATURE
PER INDUSTRIA
E AUTOFFICINA

ANTINFORTUNISTICA
E ABBIGLIAMENTO
PERSONALIZZATO



MACCHINE
E PRODOTTI
PER LA PULIZIA

VASCHE DI LAVAGGIO
COMPRESSORI
PAVIMENTI AUTOPOSANTI PVC

MB FORNITURE SRL

www.mbforniture.com

Sede: Via Don G. Tescaro, 14
36060 Romano d'Ezzelino (VI)
Email: info@mbforniture.com
Tel. 0424 234139



ROSSI JORIM

impianti elettrici

+39 347 6856576



- Installazione impianti elettrici civili ed industriali
- Installazione impianti domotici
- Installazione impianti videosorveglianza e antintrusione
- Impianti fotovoltaici

Via Mardignon, 41/B - Romano d'Ezzelino (VI) - www.rossijorimimpianti.it

Cercasi personale con un minimo di esperienza da inserire nel proprio organico



PARLARE PER PROTEGGERE: CRISTINA OBBER E I RISCHI DELL'ADESCAMENTO ONLINE

«Ci sono realtà di cui dobbiamo avere il coraggio di parlare, anche quando fanno paura»

Con queste parole si può racchiudere il senso profondo della serata che Romano d'Ezzelino ha vissuto all'interno del progetto Pallades: una serata intensa la giornalista e scrittrice Cristina Obber, molto partecipata e in grado di aprire un dialogo necessario tra adulti, famiglie, educatori e comunità.

Cristina Obber ha presentato i suoi due libri: «Ci vediamo in chat», dedicato ai ragazzi e «L'orco in cameretta», rivolto agli adulti. Due titoli che già da soli raccontano il cuore del problema: l'adescamento online dei minori, un fenomeno drammaticamente in aumento, soprattutto dopo il Covid, periodo in cui i dispositivi digitali sono diventati parte integrante della quotidianità di bambini e adolescenti.

L'iniziativa, sostenuta dall'Amministrazione comunale, nasce dalla consapevolezza che il primo passo per proteggere i più giovani è parlarne apertamente. E la serata lo ha dimostrato con chiarezza: essere adulti oggi significa saper vedere i segnali, non sottovalutare i rischi e imparare a costruire un dialogo sincero con i ragazzi, anche su argomenti che mettono a disagio.

La scrittrice ha portato testimo-



nianze dirette maturate accanto alle forze dell'ordine, conoscenze approfondite sui meccanismi dell'adescamento e storie ascoltate da vittime e autori di reato. Ha spiegato come gli adescatori individuino le fragilità, come manipolino emozioni e fiducia, come trasformino l'illusione di attenzione in ricatto e paura. Un materiale duro, ma fondamentale per comprendere e prevenire. La sua chiarezza, unita a una grande delicatezza, ha colpito il pubblico. «Dobbiamo dare ai ragazzi la possibilità di parlare» – ha ricordato l'autrice – «perché il silenzio è l'arma più potente nelle mani di chi fa del male».

E ai ragazzi Cristina Obber ha par-



lato in modo diretto ma rispettoso, aiutandoli a riconoscere i pericoli senza togliere loro la leggerezza di un'età fatta di amicizie nuove, desideri, scoperta e cambiamenti. La serata si è

rivelata un momento di forte crescita collettiva.

La numerosa partecipazione testimonia quanto la comunità senta il bisogno di essere informata e preparata, e quanto l'Amministrazione comunale creda nell'importanza di offrire strumenti concreti per accompagnare famiglie e giovani in una società complessa. Un incontro che ha lasciato un segno profondo e un messaggio chiaro: conoscere ciò che ci spaventa è il primo passo per proteggere i nostri ragazzi.

GTM GARAGE
AUTOFFICINA MECCATRONICA **MULTIMARCA**

Elettrauto Gommista
Diagnosi computerizzate centraline
Riparazione aggiornamento codifica e ottimizzazione
Montaggio ganci traino impianti gpl e metano
Manutenzione e ricarica climatizzatori
Servizio revisione e auto di cortesia
Tagliandi e Manutenzione auto
Termiche Hybrid Elettriche

www.gloderservice.it

Gloder Matteo
 Via Nardi, 96 - loc. Sacro Cuore - 36060 Romano d'Ezzelino (VI)
 Tel. 0424 570172 - Cell. 339 8168285 - gmgarage@gloderservice.it

Dulcis in Furbo
 CAKES AND COFFEE

**Artigianali per scelta,
 sorprendenti per natura**

Via Fratelli Moretto 20,
 Romano d'Ezzelino (VI)
 375 6282433

LUN-SAB 7.00-12.30/14.30-19.00
 DOM 7.00-12.30 - GIO chiuso





BILANCIO DI PREVISIONE 2025–2027: UN LAVORO CONCRETO PER IL BENE DELLA COMUNITÀ

Il bilancio di previsione 2025–2027 e il documento di programmazione sono stati approvati alla fine del 2024. Durante il 2025, abbiamo apportato cinque variazioni al bilancio per inserire nuove entrate e avviare progetti che si sono resi possibili nel corso dell'anno.

Il bilancio di previsione è lo strumento con cui il Comune decide come usare le risorse disponibili: serve a pianificare le spese e gli investimenti, proprio come fa una famiglia quando valuta cosa può permettersi.

ENTRATE E SPESE CORRENTI

Le entrate previste per il 2025 restano stabili. **Non ci sono aumenti delle tasse comunali: l'addizionale IRPEF, l'IMU e le tariffe dei servizi restano invariate.**

Un cambiamento importante riguarda le **multe** per eccesso di velocità, che **sono diminuite perché gli strumenti usati finora non sono omologati a livello nazionale.** Questo comporta anche un rischio: senza strumenti efficaci, diventa più **difficile scoraggiare chi guida troppo veloce.**

Tuttavia, il calo è stato in parte compensato da altre sanzioni, come quelle per mancanza di assicurazione, revisione scaduta o uso del cellulare alla guida.

Sul fronte delle spese, abbiamo **aumentato i fondi per aiutare le famiglie e le persone in difficoltà** che ne hanno fatto richiesta. Sono cresciuti anche i trasferimenti all'azienda sanitaria per garantire l'integrazione scolastica dei bambini con disabilità.

Abbiamo destinato circa **52.000 euro alle associazioni del territorio**, che svolgono un ruolo importante nella vita sociale del nostro Comune. Inoltre, abbiamo stanziato **96.000 euro per coprire tutte le richieste del Bonus Riqualficazione.**

Stiamo anche aggiornando tutti i sistemi informatici del Comune, per rendere più veloci e semplici i servizi per

i cittadini già a partire da inizio 2026. Infine, abbiamo avviato un controllo su tutti i parchi e le attrezzature pubbliche, per programmare meglio la manutenzione e garantire sicurezza e decoro.

SPESE IN CONTO CAPITALE

Nel 2025 abbiamo avviato la variante n. 7 al Piano degli Interventi, in adozione in questo fine 2025. Questo aggiornamento ha previsto l'analisi puntuale di circa 70 richieste, lo **studio approfondito sulla sismicità del territorio e un'analisi del paesaggio esistente**, per tutelare le aree di maggior pregio.

Tra le spese più importanti c'è l'**acquisto della Torre di Dante** e delle sue pertinenze, che diventeranno a breve di proprietà comunale. Si tratta di un investimento di circa 50.000 euro per il nostro patrimonio storico e per l'identità del nostro territorio.

Abbiamo anche previsto **250.000 euro** per sistemare le **aree esterne della nuova scuola media** e altri **250.000 euro** per l'acquisto dei **nuovi arredi**. Inoltre, sono stati stanziati **240.000 euro per la demolizione del vecchio edificio** della scuola Montegrappa.

Questi interventi servono ad accelerare la costruzione della nuova scuola media e a ottenere i contributi previsti dal Conto Termico, un'opportunità che vogliamo cogliere al massimo.

PROGETTI PNRR

Il Comune è coinvolto in diversi progetti finanziati dal Piano Nazionale di Ripresa e Resilienza (PNRR). Tutti questi lavori devono essere completati entro il 31 marzo 2026 e resi agibili entro il 30 giugno dello stesso anno.

Si tratta di interventi importanti per migliorare strutture, servizi e qualità della vita nel nostro territorio, sfruttando fondi straordinari messi a disposizione dallo Stato e dall'Unione Europea.



DISSEGNA
PAVIMENTI, RIVESTIMENTI E MATERIALI EDILI

Centro Edile: Via Roma 107 - Showroom: Via Roma 111
36060 Romano d'Ezzelino (VI)
tel. 0424 37815 - email. info@dissegna.it

dissegna.it seguici su



Cerantola Redento S.r.l.
TERMOIDRAULICA

Azienda a conduzione familiare specializzata in installazione, manutenzione e riparazione impianti idraulici, di riscaldamento, climatizzazione, condizionamento impianti per la distribuzione e l'utilizzazione di gas di qualsiasi tipo; impianti di protezione antincendio

Via Zaghi, 23
Romano d'Ezzelino (VI)
0424 833709

Redento 336 231722
Adelfo 339 5961896
Antonio 338 5202351

www.cerantolaredentosrl.it



Missione	Componente	Destinazione	Nome del progetto o CUP	Importo
M1 Digitalizzazione, innovazione, competitività, cultura e turismo	M1.C1 – Digitalizzazione, innovazione e sicurezza nella PA	Digitalizzazione dei servizi al cittadino	E51F22008030006	394.539,34
M1 Digitalizzazione, innovazione, competitività, cultura e turismo Totale				394.539,34
M2. Rivoluzione Verde e Transizione Ecologica	M2.c4 – Tutela del territorio e della risorsa idrica	Miglioramento illuminazione rete viaria (LED)	E94D22004690001	100.000,00
		Miglioramento illuminazione rete viaria (LED)	E94H2200060001	100.000,00
		Messa in sicurezza via La Salle	E99J20000160005	120.000,00
		Messa in sicurezza del territorio	E99J20000680005	220.000,00
		Illuminazione impianto via Marcello	E94J22001070001	100.000,00
M2. Rivoluzione Verde e Transizione Ecologica Totale				640.000,00
M4. Istruzione e ricerca	M4.c1 –Potenziamento dell'offerta dei servizi di istruzione dagli asili nido alle Università	Mensa/auditorium Scuola Monte Grappa	E95E24000220001	1.478.820,00
		Plesso Scolastico scuola Monte Grappa	E93H19000160006	7.085.960,00
M4. Istruzione e ricerca Totale				8.564.780,00
Totale				9.599.319,34

SPESE DA TENERE SOTTO CONTROLLO

Negli ultimi anni, i costi dell'energia e delle materie prime sono aumentati molto, anche a causa di fattori esterni come i conflitti internazionali. Questo ha avuto un impatto diretto anche sul nostro bilancio. **Abbiamo dovuto tenere sotto controllo le spese per l'energia elettrica** (280.000 euro, di cui circa 150.000 solo per la pubblica illuminazione), **per il riscaldamento** (circa 200.000 euro) **e per il servizio idrico** (oltre 50.000 euro, anche a causa di perdite nelle tubature degli edifici comunali).

Anche i costi dei servizi che richiedono molto personale, come l'assistenza domiciliare, l'educativa e la gestione dell'asilo nido, sono aumentati per via degli adeguamenti salariali e del rincaro dei materiali. Una buona notizia arriva però dalla riduzione dei tassi di interesse: i nostri principali mutui, come quello da 3.785.000 euro per la nuova scuola media, sono a tasso variabile e questo ci ha permesso di risparmiare qualcosa.

Gestire il bilancio del Comune è un po' come gestire quello di casa:

si guarda a quanto si incassa, si decide quanto si può spendere e si scelgono con attenzione gli investimenti da fare. La differenza è la possibilità, per i Comuni virtuosi e progettualmente preparati, di accedere a cofinanziamenti regionali, nazionali ed europei, che consentono di moltiplicare le risorse e realizzare opere strategiche.

Negli ultimi anni, soprattutto dopo la pandemia, abbiamo tagliato tutte le spese non essenziali per concentrarci su ciò che conta davvero: aiutare le famiglie, sostenere chi è in difficoltà, garantire servizi efficienti. Serve fare lo sforzo di capire che ogni risorsa non spesa per una nostra famiglia in difficoltà, sarà un disagio molto più oneroso in futuro.

Anche per il 2025, il bilancio è stato costruito con attenzione, responsabilità e concretezza. L'obiettivo resta sempre lo stesso: offrire servizi utili, investire sul futuro e non sprecare risorse.



MARDIGNON
PIZZA & CUCINA

Via Veneto, 96 | Romano d'Ezzelino
Pizza e Cucina gluten free
www.mardignon.it | T. 340 2995121



**IMPIANTI DI ASPIRAZIONE
CANNE FUMARIE
CARPENTERIA LEGGERA**

Mec System
Group

Via Cima Dodici, 12 - Romano d'Ezzelino (VI)
Tel. 0424 515981 - info@mecsystemgroup.it
www.mecsystemgroup.it





LA STORICA FONTANA DI VIA ZAGHI TORNA A SPLENDERE DOPO IL RESTAURO

È tornata a nuova vita la vecchia fontana di paese, l'unica ancora presente nel centro abitato e da sempre punto di riferimento per la contrada. Una fontana semplice ma profondamente radicata nella memoria collettiva: storica fonte di approvvigionamento d'acqua delle famiglie della zona, luogo di incontri quotidiani e simbolo della vita comunitaria di un tempo.

L'Amministrazione comunale ha recentemente completato un intervento di restauro che ha restituito dignità e valore a questo piccolo ma prezioso elemento del patrimonio locale. Sono stati rifatti i gradini, consumati dagli anni e dall'uso ed è stato

sistemato il muro a faccia vista, ora riportato alla sua bellezza originaria, grazie anche al prezioso lavoro di alcuni cittadini. Una novità molto apprezzata è la nuova illuminazione serale: una luce discreta, studiata per valorizzare la struttura senza alterarne l'identità, che la rende un suggestivo elemento di arredo urbano. Il restauro ha suscitato grande soddisfazione tra gli abitanti della via, da sempre molto legati a questo luogo. Per molti, infatti, la fontana non è soltanto un manufatto storico, ma un frammento di tradizione, un ricordo vivo di quando ci si ritrovava attorno ad essa per riempire le brocche, scambiare due parole o condi-



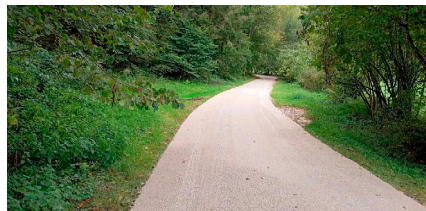
vedere un momento di comunità. Oggi la fontana torna ad essere non solo un servizio, ma un simbolo identitario che unisce passato e presente, bellezza e utilità. Un piccolo gesto di cura che racconta l'attenzione verso la storia del paese e la volontà di mantenerla viva. L'intervento verrà completato con un nuovo parapetto ed il posizionamento di un cestino per i rifiuti per rendere l'area ancora più sicura e ordinata.

TERMINATA LA RIQUALIFICAZIONE DELLA STRADA SILVO-PASTORALE "BUSÀ DE CAMPEJA"

L'attenzione per le infrastrutture e l'urbanistica rappresenta una tematica fondamentale per il benessere e la sicurezza stradale dei cittadini. Tra i lavori effettuati a Romano d'Ezzelino un intervento importante è stata

la riqualificazione della strada silvo-pastorale "busa de Campeja". I lavori sono stati finanziati con un riparto di FONDI FOSMIT 2023 destinati ai comuni dell'Unione Montana del Bassanese e con fondi propri del Comune per **l'importo complessivo di € 31.688,07**.

Gli interventi hanno interessato un tratto di circa 1 km di strada in cui è stato ripristinato tutto il fondo stradale che



presentava tratti profondamente erosi dall'acqua. Sono state eseguite opere di scarifica della massiciata esistente e di cigliatura del bordo stradale, sono state realizzati due guadi in pietra, sono state posate canalette trasversali

in metallo ed è stata effettuata la stesura di stabilizzato granulare misto a leganti naturali. Inoltre, è stato realizzato un lavoro di asfaltatura del tratto d'innesto con via Col Campeggia. Il riparto dei Fondi FOSMIT 2024 è stato destinato ai medesimi lavori su via Campo Romano, strada di accesso a diverse abitazioni e che necessita di un intervento di ripristino previsto nella primavera/estate del 2026.



- IMPIANTI ALLARME
- IMPIANTI ELETTRICI
- ENERGIE RINNOVABILI
- INSTALLATORE EOLO CERTIFICATO

eolo Internet dove gli altri non arrivano

ESG

Electrical Systems Galvan

Via Oddone Nicolini, 27 • 36060 Romano d'Ezzelino (VI)
Cell. 329.1665921 • sigaimpiani@gmail.com



TENDE A CADUTA

PER VIVERE I TUOI SPAZI ESTERNI ANCHE IN AUTUNNO



SCHERMATURE ZIP

PER PREPARARSI ALLA STAGIONE INVERNALE

tecnozen

SISTEMI D'OMBRA

ULTIMA CHIAMATA DETRAZIONE DEL 50%

Via Spin 89/A — Romano d'Ezzelino (VI) — T. 0424 382265
www.tecnozen.it — info@tecnozen.it

*Buone Feste
a tutti i cittadini
di Romano d'Ezzelino.*



L'Amministrazione comunale



Dolci Promesse
bar gelateria pasticceria
Buone Feste!
Via Chiesa, 3
Semonzo di Borso del Grappa (TV)
0423 1916903 -  





2025: DAI PROGETTI AI CANTIERI, PER UN PAESE A MISURA DI PERSONA. SEMPRE DI PIÙ!

Cari concittadini, anche quest'anno è giunto il momento dell'anno in cui è possibile fare un bilancio del percorso fatto durante tutto l'anno.

Per il gruppo di maggioranza Un Cuore in Comune, il 2025 è stato un anno molto denso, sia per la quantità di **opere messe in campo**, che per l'attività di studio, volta a **massimizzare l'utilizzo delle risorse** disponibili, ottenendo risultati utili che giorno dopo giorno sono visibili a tutti.

I **lavori** in cantiere sono **numerosi** e sicuramente il **Polo Scolastico** della scuola secondaria Monte Grappa è il principale: le ditte sono ormai **giunte alle finiture** e, approfittando di queste festività, **inizierà il trasloco** degli uffici e delle attrezzature, **in modo che i nostri studenti possano frequentare parte dell'anno scolastico 2026 nella nuova struttura**, più confortevole e con tecnologie all'avanguardia, oltre all'alta efficienza energetica che **permetterà di abbattere i costi di gestione** e le continue manutenzioni (circa 100 mila euro all'anno) che pesavano sulla storica scuola Monte Grappa.

Sono in **fase conclusiva i lavori della rotatoria di via Nardi**, ultimo incrocio semaforico del nostro comune, che migliorerà sicurezza e percorribilità all'uscita della SS47 Valsugana, riducendo il rischio di interferenze e incidenti.

L'Amministrazione Bontorin ha proposto, durante il **2025, un ricco calendario di eventi culturali** rivolti a giovani, anziani e famiglie. Il patrimonio di Villa Negri ha fatto da cornice a molti di questi appuntamenti, (che

fino al 2017 (ricordiamocelo!) era un magazzino, compreso l'accumulo di scarti e rifiuti che abbiamo bonificato). Grazie a importanti lavori di manutenzione straordinaria, l'area verde attorno alla villa ha richiamato numerosi eventi e spettatori: AMA Festival (che ormai ha una riconoscibilità oltre i confini nazionali), l'evento del Reparto Donatori Sangue a giugno, gli spettacoli musicali di Istituto Comprensivo, BBBand, gli incontri con l'autore, oltre alla significativa presenza del Palio, ormai alla 6° edizione in Villa.

Con le ultime variazioni di bilancio diamo alla nostra comunità l'opportunità di diventare proprietaria del simbolo di Romano che tutti riconoscono: la **Torre di Dante**. Sono in corso le operazioni formali per l'acquisto del simbolo del nostro comune, che fino alla firma definitiva appartiene ancora alla Società Dante Alighieri. **Crediamo, infatti, che l'identità e la partecipazione permettano ad una comunità, soprattutto in questi anni di crescita dell'indifferenza per la gestione della cosa pubblica, una maggiore responsabilità per ciò che oggi pensiamo e realizziamo, ma che verrà utilizzato dai nostri figli e nipoti.**

Incoraggiati dai risultati ottenuti in questi anni, ci impegniamo per un 2026 ricco di proposte, progetti e stimoli, che accrescano la vivibilità del nostro comune!

A nome del gruppo di maggioranza, vi porgo i migliori auguri di un sereno Natale.

Il capogruppo Davide Zonta

PizzaMica
Pizzeria e Trattoria San Giacomo - Romano -
Piazza Torre, 28 - Romano D'Ezzelino (VI)
0424 35155 - 338 2714957 WhatsApp

SEMPRE APERTI DURANTE LE FESTIVITÀ NATALIZIE

CHIUSI SOLO IL 25 DICEMBRE
MAR-VEN 18:00-22:30
SAB 17:45-22:30
DOM 17:45-22:30

Ordini a partire dalle ore 17:00

Guarda il nostro menu

VINI BIO DA VITIGNI RESISTENTI

Ca'da Roman
Via Alcide De Gasperi, 42
Romano D'Ezzelino - VI
0424 228620 - www.cadaroman.bio



COME SONO MIGLIORATI I SERVIZI A ROMANO DOPO LE FAMOSE PAROLE DEL SINDACO "GARANTIREMO I SERVIZI COMUNALI PER TUTTI IN MODO EFFICIENTE"?

Ecco come:

Municipio SEMPRE **chiuso**, si entra solo su appuntamento, ed in un unico pomeriggio, il lunedì: è proprio la casa dei cittadini...

Caserma dei Carabinieri: **ridotta al lumicino**, visti i tempi: ottimo!

Ufficio Postale di S. Giacomo **chiuso**: senza nemmeno un preavviso alla cittadinanza da parte del sindaco...

Aree pubbliche, cimiteri compresi, costantemente in **degrado e senza controllo**...

Luci spente di notte in TUTTO il territorio comunale, **nonostante un avanzo d'amministrazione di € 3.000.000 (circa) e il fatto che i cittadini pagano comunque il servizio senza usufruirne!**

Domanda spontanea: di quali servizi parlava il sindaco?

Coi lampioni spenti non c'è nemmeno la riduzione della pressione fiscale, anzi sono stati aumentati anche i rifiuti e pure l'acqua!!!

I consiglieri comunali
 Rossella Olivo
 Massimo Ronchi
 Ilario Zanon
 Matteo Zen
 Luigina Torresan



F.lli Zannoni
 SCAVI
 MOVIMENTO TERRA
 DEMOLIZIONI
 FORNITURA MATERIALE INERTE
 TRASPORTO C/TERZI
 TRASPORTO C/TERZI DI RIFIUTI

Vicolo Cornolare, 9 - Romano d'Ezzelino (VI)
 Tel. e fax 0424 36450 - zannoni.scavi01@gmail.com

AGENZIA
 L'EZZELINA

Agenzia pratiche auto ed amministrative
 RINNOVI E DUPLICATI PATENTE - PASSAGGI DI PROPRIETÀ
 IMMATRICOLAZIONI - PAGAMENTO BOLLI E PAGOPA

Via Velo 1/A, 36060, Romano d'Ezzelino (VI)
 0424.510144 - agenziaezzelina@gmail.com



Simone Bontorin
SINDACO

Bilancio, Tributi, Programmazione,
Urbanistica e tutte le materie
che non sono state delegate

Riceve solo su appuntamento c/o Municipio
0424 818622
staff@comune.romano.vi.it



Elisabetta Casagrande
VICESINDACO

Affari Generali, Personale
Innovazione e digitalizzazione
Ambiente, Territorio, Sviluppo
sostenibile, Ecologia, Legalità
e Trasparenza amministrativa

Riceve su appuntamento c/o Municipio
0424 818622
assessorato.ecologia@comune.romano.vi.it



Franca Meneghetti
ASSESSORE

Infanzia, Scuola, Istruzione,
Cultura, Sport
Pari opportunità
Gentilezza

Riceve su appuntamento c/o Municipio
0424 818622
assessorato.cultura@comune.romano.vi.it
assessorato.istruzione@comune.romano.vi.it
assessorato.sport@comune.romano.vi.it



Gianbattista Ronzani
ASSESSORE

Politiche sociali, della famiglia,
Lavoro, Disabilità, Casa
Giovani, Volontariato

Riceve su appuntamento c/o Municipio
0424 818622
assessorato.sociale@comune.romano.vi.it



Remo Seraglio
ASSESSORE

Attività economiche, Commercio
e Mercato Turismo, Identità locale
Manutenzioni, Infrastrutture
viabilistiche e decoro urbano

Riceve su appuntamento c/o Municipio
0424 818622
assessorato.manutenzioni@comune.romano.vi.it



Paolo Giovanni Rossetto
ASSESSORE

Lavori Pubblici e Patrimonio
Protezione Civile
Sicurezza e Polizia Locale

Riceve su appuntamento c/o Municipio
0424 818622
assessorato.lavoripubblici@comune.romano.vi.it
assessorato.protezionecivile@comune.romano.vi.it
sicurezza@comune.romano.vi.it
viabilita@comune.romano.vi.it



Via Mazzolina, 12 Mussolente (VI) - Tel: **0424 512982** Cell: **3392966634** - www.piotto.it



Via S.G. Barbarigo, 13
Romano d'Ezzelino (VI)
Tel. 0424.570502
www.pioppeto.it
info@pioppeto.it

MENU ALLA CARTA

MATRIMONI
E CERIMONIE,
EVENTI PRIVATI,
FESTE E MEETING
AZIENDALI,
RASSEGNE
GASTRONOMICHE,
CATERING
E BANQUETING

*Ristoranti aperti tutti i giorni,
escluso il martedì*



Via Schiavonesca Marosticana, 15
Asolo (TV)
Tel. 0423.951088
www.villarazzolini.it
info@villarazzolini.it

MUNICIPIO, VIA G. GIARDINO, 1		
Servizi Demografici, Servizi Sociali, Segreteria, Lavori Pubblici, Ragioneria, Tributi		
	Mattina	Pomeriggio
Lunedì	dalle 8.30 alle 13.00	dalle 15.30 alle 18.30
Martedì	dalle 8.30 alle 13.00	chiuso al pubblico
Mercoledì	chiuso al pubblico	chiuso al pubblico
Giovedì	dalle 8.30 alle 13.00	chiuso al pubblico
Venerdì	dalle 8.30 alle 13.00	chiuso al pubblico

SEDE STACCATA c/o SCUOLE ELEM. "D. ALIGHIERI", VIA A. DE GASPERI, 9/A		
Servizi: Urbanistica, Edilizia Privata, Ecologia, Commercio		
Solo su appuntamento da concordarsi nei seguenti orari		
	Mattina	Pomeriggio
Lunedì	dalle 8.30 alle 13.00	dalle 15.30 alle 18.30
Martedì	dalle 8.30 alle 13.00	chiuso al pubblico
Mercoledì	chiuso al pubblico	chiuso al pubblico
Giovedì	dalle 8.30 alle 13.00	chiuso al pubblico
Venerdì	dalle 8.30 alle 13.00	chiuso al pubblico

POLIZIA LOCALE, COMANDO c/o SCUOLE ELEM. "D. ALIGHIERI", VIA A. DE GASPERI, 9/A		
	Mattina	Pomeriggio
Lunedì	dalle 9.30 alle 12.30	chiuso al pubblico
Giovedì	chiuso al pubblico	dalle 17.00 alle 19.00
Sabato	dalle 11.00 alle 13.00	chiuso al pubblico

BIBLIOTECA, VIA VELO, 69/A		
	Mattina	Pomeriggio
Lunedì	chiuso al pubblico	dalle 15.00 alle 19.00
Martedì	chiuso al pubblico	dalle 15.00 alle 19.00
Mercoledì	dalle 9.00 alle 13.00	dalle 15.00 alle 19.00
Giovedì	dalle 9.00 alle 13.00	dalle 15.00 alle 19.00
Venerdì	dalle 9.00 alle 13.00	dalle 15.00 alle 19.00
Sabato	dalle 9.00 alle 13.00	dalle 15.00 alle 19.00

CONTATTI UFFICI COMUNALI

Per maggiori informazioni visita il sito www.comune.romano.vi.it, sezione "Uffici" o inquadra il QR Code qui a lato.



È ROMANO - Periodico d'informazione della Giunta comunale di Romano d'Ezzelino (VI)

È EDIZIONI - Registr. Trib. di Treviso n. 137 del 09/03/2010 Edizione di Romano d'Ezzelino - Dicembre 2025

DIRETTORE RESPONSABILE Daniele Quarello

EDITORE - Grafi Comunicazione srl - Grafi Edizioni Via Castellana,109 - 31023 Resana (TV) Tel. 0423 480154 grafi@grafi.it - www.grafi.it

REDAZIONE - Sindaco e assessori del Comune di Romano d'Ezzelino

REALIZZAZIONE - Raccolta pubblicitaria, grafica e stampa a cura di Grafi Comunicazione Grafi Edizioni - Tel. 0423 480154

PERIODICITÀ - Semestrale a distribuzione gratuita

TIRATURA - 6500 copie

FINITO DI STAMPARE - Dicembre 2025

Nessuna parte di questa pubblicazione è riproducibile, sia dei contenuti sia del layout grafico, senza il consenso scritto dell'Editore.

Un grazie di cuore da parte dell'Amministrazione comunale e dell'Editore, agli operatori economici che hanno permesso la realizzazione di questo periodico a "costo zero" per il Comune di Romano d'Ezzelino.

L'Amministrazione comunale, al fine di consentire a tutte le attività di poter essere visibili a rotazione su questo notiziario, invita i titolari a rivolgersi a Grafi Comunicazione, 0423 480154.

Questo periodico è consultabile anche online su www.comune.romano.vi.it, su www.eedizioni.it e nella pagina Facebook **ÈEDIZIONI**, con ulteriori approfondimenti e servizi per i cittadini e le imprese del Comune di Romano d'Ezzelino.



Scopri come smaltire i tuoi imballaggi

F.lli FARINA s.r.l.

Officina Autorizzata Iveco

F.lli FARINA s.r.l.

Via XXV Aprile, 2
36060 Romano d'Ezzelino (VI)
Tel. 0424.33885



IVECO

Il mondo del trasporto



IMPRESA DI RISTRUTTURAZIONI

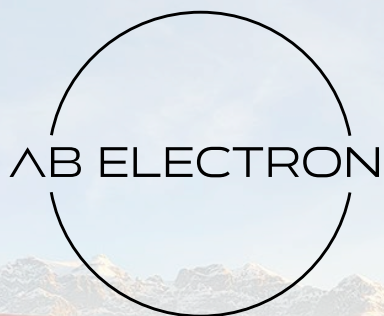
BONTORIN SRL
realizziamo i vostri sogni

BONTORIN SRL - Via G. Giusti, 30 - Romano d'Ezzelino - VI
info@bontorincostruzioni.it - www.bontorincostruzioni.it - Tel. 0424 235075

[f](https://www.facebook.com/bontorinsrl) bontorinsrl - [i](https://www.instagram.com/Bontorin_srl) Bontorin_srl

Gianni cell. 339 2149321 - Luca cell. 348 3432028





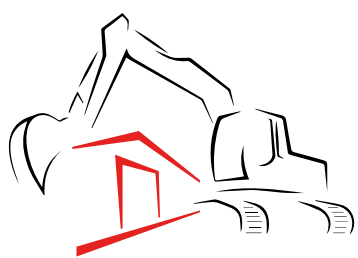
REALIZZAZIONE E MANUTENZIONE DI IMPIANTI FOTOVOLTAICI



Creiamo e ci prendiamo cura del tuo impianto FOTOVOLTAICO

AB ELECTRON SRL

🏠 FELLETTE DI ROMANO D'EZZELINO (Vicenza) ☎ +39 **340 4840731**
🌐 www.abelectron.it ✉ info@abelectron.it 📷 [abelectron_fotovoltaiico](https://www.instagram.com/abelectron_fotovoltaiico)



IMPRESA PERIN NICOLA



**Scavi e movimento terra • Ampliamento e restauro di fabbricati
Montaggio parapetti aerei • Pavimentazioni • Impianti fognari
Rifacimento coperture**

Via Cavour, 24 - Mussolente (VI) - Cell. 347 8089396 **NICOLA** - 347 4157044 **RENATO**
impresaperin.nicola@hotmail.com